



De Triple P Monitor: Nederland vanuit een duurzaam perspectief

Duurzaamheid heeft gaandeweg een bredere strekking gekregen dan de oorspronkelijke, puur ecologische betekenis. Naast goed rentmeesterschap over onze natuurlijke omgeving behelst duurzaamheid het behoud van welvaart en sociale samenhang en veiligheid. Deze sociale, economische en ecologische dimensies worden doorgaans aangeduid als Triple P: people, profit en planet.

Duurzaamheid is voor iedereen van belang. Ook banken hebben veel raakpunten met duurzaamheid. Deze vinden we onder andere bij de eigen bedrijfsvoering, in het investerings- en financieringsbeleid en bij het groeiende aanbod van duurzame producten en diensten. Voor de Rabobank is bovendien de samenwerking met en versterking van lokale gemeenschappen een belangrijk duurzaamheidsaspect. Niet alleen in ontwikkelingslanden, maar ook dichterbij, waar het gaat om het versterken van duurzaamheid in de regio's waarin de lokale banken opereren.

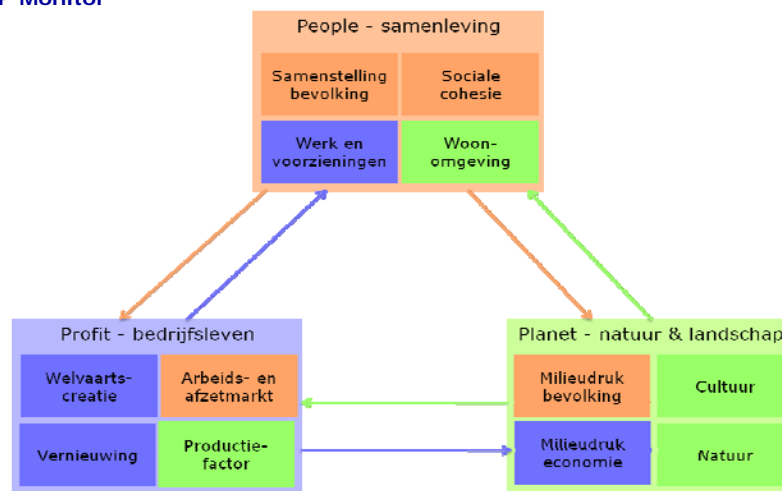
De Triple P Monitor

Om de duurzaamheid van een regio te meten, heeft het regioteam van directoraat Kennis en Economisch Onderzoek (KEO) de Triple P Monitor ontwikkeld. Het instrument onderscheidt de kwaliteit van de leefomgeving in een gebied

in een sociaal, een economisch en een ecologisch deel, oftewel People, Profit en Planet. De duurzaamheid op deze drie dimensies wordt gemeten aan de hand van twaalf eigenschappen die op hun beurt zijn gebaseerd op 45 kenmerken. Bovendien staan de drie dimensies niet los van elkaar maar oefenen ze invloed op elkaar uit. Zo is economische duurzaamheid afhankelijk van sociale eigenschappen van een regio en vice versa. Denk daarbij aan het gebruik van arbeidskrachten (people) door het bedrijfsleven (profit) en het gebruik dat de bevolking (people) maakt van voorzieningen zoals winkels (profit). De aard en omvang van deze invloed komen tot uiting in de zogenaamde connectoren. Onderstaand schema geeft de dimensies en bijbehorende eigenschappen weer.

In de Triple P Monitor krijgt een regio een score voor elk kenmerk. De score voor een eigenschap is de gemiddelde score van alle kenmerken binnen die eigenschap. Vervolgens worden de scores van de eigenschappen gemiddeld om de score voor de betreffende dimensie te bepalen. De finale score voor de Triple P is het gemiddelde van de scores van de drie dimensies. Zo kun je in één oogopslag zien in welk opzicht de regio duurzamer of juist minder duurzaam is dan de rest van Nederland.

Figuur 1: Triple P Monitor



Hoewel in de praktijk iedereen een regio op een eigen manier beleeft en waarde toekent aan de eigenschappen van een regio, is in de Triple P Monitor een keuze gemaakt voor kenmerken waaraan op basis van een 'objectief' gemiddelde een gelijk belang is toegekend en waarbij een afweging is gemaakt of ze positief dan wel negatief bijdragen aan de betreffende dimensie van duurzaamheid.

Duurzaamheid in ruimtelijk perspectief

Welke Nederlandse regio's zijn het meest duurzaam en waarom? In dit Themabericht laten we zien hoe de kaart van Nederland eruit ziet wanneer meer telt dan alleen de economie. Tabel 1 toont de ranglijst van Nederlandse COROP-regio's¹ op basis van hun scores op de drie dimensies van duurzaamheid: People, Profit en Planet. De regio Haarlem haalt over de drie P's gemiddeld de hoogste score. De regio dankt deze positie aan de hoge sociale duurzaamheid gecombineerd met een hoge ecologische duurzaamheid. Op de tweede plaats in de Triple P-ranglijst staat de regio Den Haag. Deze regio dankt haar hoge score aan de hoge sociale en economische duurzaamheid in het gebied. Dit gaat echter wel sterk ten koste van de ecologische duurzaamheid die in dit gebied juist laag is. Bij de nummer drie op de ranglijst – de regio Utrecht – zijn de drie dimensies een stuk beter in balans. De regio Utrecht staat met alle drie dimensies in de top 10. In de staart van de tabel vinden we een aantal regio's in Zuidwest-Nederland (Zeeland en West-Brabant), Noord- en Midden-Limburg, Zuidoost-Drenthe en de Kop van Noord-Holland.

Opvallend is dat drie van de vier grootstedelijke regio's in de top vijf van de ranglijst staan. Zij blijken alledrie hun duurzaamheid niet tot de economische dimensie te beperken, maar onderscheiden zich ook door hun sociale duurzaamheid. In regio's waar het economisch goed gaat is het immers vaak ook goed wonen. De steden danken hun hoge sociale duurzaam-

heid dan ook aan de beschikbaarheid van werk en voorzieningen en de kwaliteit van het gebied als woonomgeving. In de regio Utrecht komt daar de hoge ecologische duurzaamheid nog eens bij.

Tabel 1: Ranglijst Triple P

Corop	People	Profit	Planet	3P
Agglomeratie Haarlem	3	15	4	1
Aggl. 's-Gravenhage	1	5	27	2
Groot-Amsterdam	4	2	17	3
Utrecht	9	3	10	4
Leiden en Bollenstreek	2	9	24	5
Zuidoost-Zuid-Holland	11	8	15	6
Zuidwest-Friesland	40	39	1	7
Delfzijl en omgeving	39	29	2	8
Het Gooi en Vechtstreek	6	13	28	9
Delft en Westland	7	1	38	10
Oost-Zuid-Holland	12	6	29	11
Zaanstreek	8	7	34	12
Noord-Overijssel	26	22	7	13
Noord-Drenthe	30	28	5	14
Zuidwest-Gelderland	22	11	22	15
Groot-Rijnmond	10	4	39	16
Alkmaar en omgeving	15	21	20	17
IJmond	5	10	40	18
Flevoland	27	14	19	19
Zuid-Limburg	13	32	16	20
Noord-Friesland	35	40	3	21
Arnhem/Nijmegen	14	18	30	22
Veluwe	17	20	25	23
Zuidoost-Brabant	19	12	35	24
Zuidwest-Drenthe	34	36	6	25
Zuidwest-Overijssel	21	23	23	26
Noordoost-Brabant	16	17	32	27
Oost-Groningen	37	34	9	28
Midden-Brabant	18	19	31	29
Zuidoost-Friesland	31	37	8	30
Zeeuwsch-Vlaanderen	38	27	11	31
Overig Groningen	29	25	18	32
Twente	23	24	26	33
Achterhoek	28	30	21	34
West-Brabant	20	16	37	35
Zuidoost-Drenthe	36	35	13	36
Overig Zeeland	33	33	14	37
Kop van Noord-Holland	32	38	12	38
Noord-Limburg	25	26	33	39
Midden-Limburg	24	31	36	40

Bron: Rabobank

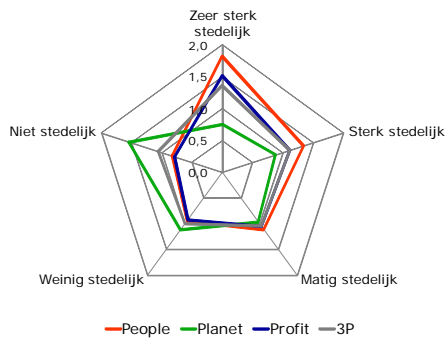
Bovendien bestaan COROP-regio's uit meerdere gemeenten die allen verschillend kunnen scoren op de onderliggende kenmerken maar gezamenlijk de duurzaamheid van de regio bepalen. Zo zullen in dit opzicht de voorsteden een belangrijke bijdrage leveren aan de duurzaamheid van grootstedelijke regio's.

Ook in figuur 2 zien we dat de stedelijke regio's niet alleen economisch sterk zijn, maar

¹ De COROP-indeling is een regionale indeling die ligt tussen gemeenten en provincies in.

ook over een hoge sociale duurzaamheid beschikken. Niet stedelijke regio's zijn juist in ecologisch opzicht het duurzaamst terwijl de stedelijke regio's hierop fors achterblijven.

Figuur 2: Duurzaamheid naar stedelijkheid



Bron: Rabobank

In figuur 3 staan de Triple P-scores (de gemiddelde waarde van People, Planet en Profit) voor de veertig COROP-regio's in kaart gebracht. Hierbij (en ook bij de andere kaarten) geldt: hoe donkerder, hoe duurzamer. Opvallend is dat de meeste regio's die hoog staan in de Triple P-ranglijst, in de Randstad liggen. De enige uitzondering is Delfzijl en omgeving. Deze regio dankt haar duurzame karakter volledig aan de hoge ecologische duurzaamheid van het gebied. In sociaal en economisch opzicht doet de regio het beduidend minder goed.

Figuur 3: Gemiddelde Triple P-score



Bron: Rabobank

Sociale duurzaamheid - people

Sociale duurzaamheid geeft aan in hoeverre de regio beschikt over die kenmerken die nodig zijn om de samenleving in stand te houden. Het zijn in de eerste plaats de samenstelling en de onderlinge verbondenheid van de bevolking die bepalen in hoeverre onze samenleving in de huidige vorm kan blijven voortbestaan. De sociale duurzaamheid van een regio is echter ook afhankelijk van wat de ecologische en economische dimensies aan de samenleving te bieden hebben. Voor de eerste eigenschap – de bevolkingssamenstelling – kijken we naar een aantal 'harde' kenmerken, namelijk het aantal bijstandsuitkeringen, het opleidingsniveau, het aantal jongeren en de demografische dynamiek (bevolkingsgroei). Een samenleving die zorgt voor een volgende generatie en investeert in opleiding is immers duurzamer dan een samenleving die wordt gekenmerkt door sociale achterstanden en vergrijzing. De eigenschap sociale cohesie gaat in op de maatschappelijke samenhang in de regio. Hierbij gaat het om de wat meer 'zachte' indicatoren die aangeven hoe de mens in het leven staat. Sociale cohesie geeft de mate van binding tussen de individuen weer. Kenmerken van sociale cohesie, zoals het aandeel van de bevolking dat participeert in vrijwilligerswerk en de opkomst bij Tweede Kamerverkiezingen, geven inzicht in de mate waarin de inwoners betrokken zijn bij hun samenleving. Maar bij sociale cohesie gaat het ook om de wijze waarop mensen samenleven. Daarvoor vormen het aantal misdrijven en het aantal stemmen op protestpartijen een indicatie. Het bedrijfsleven vervult voor de inwoners van een gebied twee verschillende rollen. De economische dimensie heeft daardoor op twee manieren invloed op de sociale duurzaamheid van een regio. In de eerste plaats voorzien bedrijven en instellingen in de behoefte aan producten en diensten op allerlei gebied. Daarvoor is gekeken naar het aanbod van winkels en vrijetijdsvoorzieningen in de regio. Daarnaast biedt het bedrijfsleven werkgelegenheid aan de beroepsbevolking. Daarvoor is gekeken

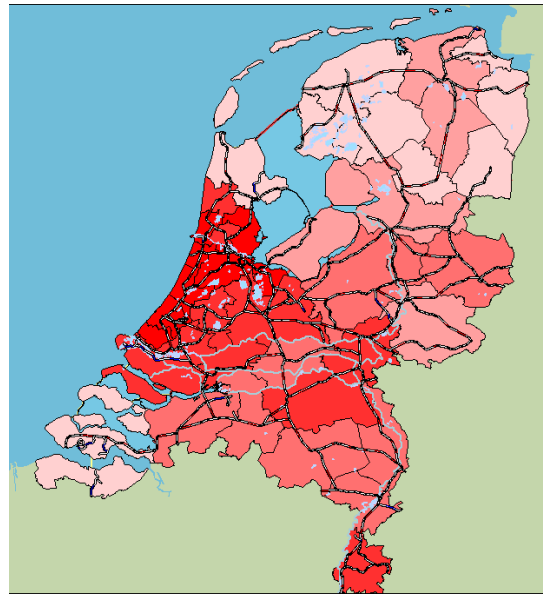
naar de gemiddelde bedrijfsomvang en de bereikbaarheid van arbeidsplaatsen in de regio. Deze kenmerken zijn ondergebracht in de eigenschap 'werk en voorzieningen'. Voor de inwoners van een gebied is de fysieke ruimte (ecologische dimensie) vooral van belang als woonomgeving. Inwoners van een gebied gebruiken hun omgeving om te wonen en te recreëren. Bovendien bepaalt de beschikbaarheid van fysieke ruimte de intensiteit van het ruimtegebruik (stedelijkheid) en de gemiddelde WOZ-woningwaarde. Deze vormen dan ook de indicatoren voor de mate waarin de fysieke ruimte bijdraagt aan de sociale duurzaamheid van een regio.

'People' in regionaal perspectief

De sociale duurzaamheid in Nederland is het grootst in de Randstad. De Randstad dankt deze hoge score niet zozeer aan de samenstelling of de maatschappelijke betrokkenheid van bevolking. Inwoners van stedelijke gebieden profiteren wel van wat de economie in deze regio's te bieden heeft zoals een grote beschikbaarheid van arbeidsplaatsen en een groot aanbod van consumentenvoorzieningen. Daarnaast biedt ook de fysieke omgeving het nodige aan inwoners van stedelijke gebieden zoals relatief veel ruimte om te wonen en te recreëren.

Het zijn de noordelijke regio's die juist een lage sociale duurzaamheid hebben. Hoewel in deze regio's de sociale cohesie over het algemeen sterk is, is de bevolkingssamenstelling niet erg duurzaam. Dit heeft te maken met het lagere opleidingsniveau en het relatief kleine aandeel jongeren in de bevolking. De lage score wordt echter het sterkst bepaald door de achterblijvende bijdrage van de economie en de fysieke omgeving aan een duurzame samenleving. Dit zien we terug in eigenschappen als de beperkte bereikbaarheid van arbeidsplaatsen, de relatief beperkte woon- en recreatieruimte en het beperkte aanbod van vrijetijdsvoorzieningen voor de bevolking. Juist op de punten waar de Randstad veel te bieden heeft aan haar inwoners, blijft Noord-Nederland achter.

Figuur 4: Sociale duurzaamheid



Bron: Rabobank

Economische duurzaamheid - profit

Bij de economische duurzaamheid van een gebied gaat het om de vraag of de regio over die eigenschappen beschikt die ervoor zorgen dat de welvaart in stand gehouden kan worden. Het bedrijfsleven in het gebied is de belangrijkste drager van de economische duurzaamheid en draagt hieraan bij door welvaartscreatie en economische vernieuwing. Maar economische duurzaamheid is ook afhankelijk van de bevolking als afzet- en arbeidsmarkt (sociale dimensie) en de mogelijkheden die de fysieke ruimte biedt voor het ontplooiën van economische activiteiten (ecologische dimensie).

De eerste eigenschap – welvaartscreatie - bestaat uit een aantal bedrijfseconomische indicatoren zoals arbeidsproductiviteit, rendement en solvabiliteit. Een gezond bedrijfsleven is immers productief, zodat het welvaart tot stand brengt en kan investeren in producten en activiteiten die in de toekomst tot welvaart kunnen leiden en het 'vlees op de botten' heeft voor mindere tijden.

De eigenschap 'vernieuwing' geeft de mate weer waarin het bedrijfsleven zich aanpast aan de voortdurend veranderende omstandigheden. Dit 'fit' zijn van het bedrijfsleven uit zich

in het algemeen in investeringen. Investeren staat immers gelijk aan het uitstellen van het uitkeren van bedrijfsopbrengsten ten behoeve van toekomstige opbrengsten. In het bijzonder vinden investeringen plaats in activiteiten die op speur- en ontwikkelingswerk zijn gericht. Daarnaast is ook de creatie van een geheel nieuwe onderneming een vorm van vernieuwing. Indicatoren voor 'vernieuwing' zijn daarom het aandeel van speur- en ontwikkelingsactiviteiten in de werkgelegenheid, het aantal starters ten opzichte van de omvang van de beroepsbevolking, de omvang van investeringen ten opzichte van de omzet (investeringsratio) en het saldo van vestiging/oprichting en vertrek.

Economische duurzaamheid is ook afhankelijk van de bevolkingsamenstelling in een regio (sociale dimensie). In de eerste plaats vormt de bevolking in een gebied de afzetmarkt voor het regionale bedrijfsleven. Naarmate de koopkracht van de inwoners groter is, speelt dat gebied een belangrijker rol als afzetmarkt. Daarnaast voorziet de bevolking in arbeidskrachten die voor economische activiteiten noodzakelijk zijn. Voor de rol die een gebied speelt als arbeidsmarkt zijn de bereikbaarheid van de beroepsbevolking en de arbeidsparticipatie in de regio belangrijke kenmerken.

Ten slotte is economische duurzaamheid afhankelijk van de mate waarin een regio ruimte biedt voor economische activiteiten (ecologische dimensie). In dit verband is de ruimte die het bedrijfsleven en de agrarische sector in beslag nemen relevant. Daarnaast hebben bedrijven infrastructuur nodig voor transport en bereikbaarheid voor werknemers, klanten en toeleveranciers. Hiervoor kijken we naar de oppervlakte spoor- en hoofdwegen. De beschikbaarheid van fysieke ruimte bepaalt ook de waarde van het zakelijk onroerend goed in een regio.

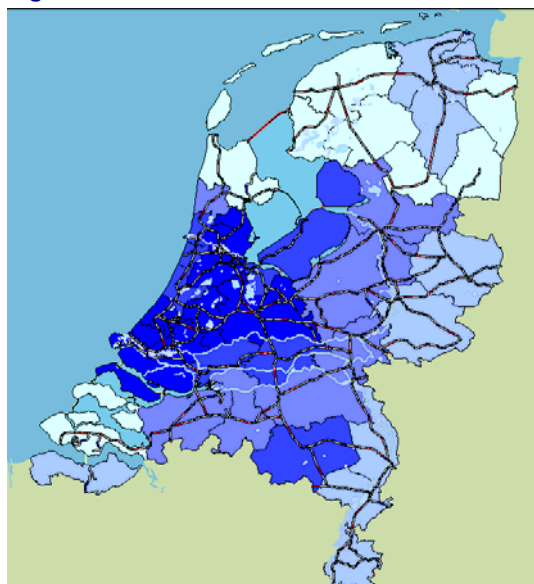
'Profit' in regionaal perspectief

Het regionale beeld van economische duurzaamheid is grotendeels zoals verwacht: de hoogst scorende gebieden liggen in de Rand-

stad met een goed presterend en innovatief bedrijfsleven, gecombineerd met een grote afzet- en arbeidsmarkt en veel fysieke ruimte die in gebruik is voor economische activiteiten. Maar ook Zuidoost-Brabant met haar innovatieve bedrijfsleven rondom Eindhoven doet het in economisch opzicht goed. Het tuinbouwgebied Delft en Westland voert de economische ranglijst aan en scoort op alle eigenschappen ruim boven het gemiddelde. Hoewel de tuinbouwsector het op dit moment moeilijk heeft, beschikt de regio wel over die eigenschappen die de economie in structurele zin nodig heeft om de welvaart in stand te houden. De regio Delft en Westland heeft veel ruimte voor economische activiteiten met een grote beroepsbevolking binnen handbereik en een innovatief bedrijfsleven waarin veel aan onderzoek en ontwikkeling wordt gedaan.

In economisch opzicht minder duurzame regio's zijn meer perifeer gelegen, zoals een groot deel van de provincies Drenthe en Zeeland, Oost-Groningen, de kop van Noord-Holland en de provincie Friesland als hekkensluiter. Deze regio's scoren op nagenoeg alle eigenschappen ondergemiddeld.

Figuur 5: Economische duurzaamheid



Bron: Rabobank

Ecologische duurzaamheid - planet

Bij ecologische duurzaamheid gaat het erom in

hoeverre een regio beschikt over de kenmerken die nodig zijn om de ruimtelijke kwaliteit in stand te houden. Natuur en cultuur in een regio zijn de primaire dragers van de ecologische duurzaamheid. Maar voor het voortbestaan van onze beschaving is het ook noodzakelijk dat de huidige generatie de aarde op zodanige wijze bewoont, dat dit niet ten koste gaat van de leefbaarheid voor toekomstige generaties. Dit 'goed rentmeesterschap' is afhankelijk van de aanwezigheid en het gedrag van zowel bevolking (sociale dimensie) als bedrijfsleven (economische dimensie).

De eigenschap 'natuur' geeft de mate aan waarin in een gebied sprake is van duurzaamheid qua natuur en landschap. Hiervoor kijken we in de eerste plaats naar het grondgebruik waarbij de oppervlakte natuur en de ontwikkeling daarvan relevant zijn. Daarnaast speelt de kwaliteit van natuurlijke omgeving een rol. Hiervoor kijken we naar de flora in het gebied op basis van het aanwezige aantal (bedreigde) plantensoorten.

Behalve de natuur dragen culturele elementen bij aan de ruimtelijke kwaliteit en daarmee de ecologische duurzaamheid van een regio. Hiervoor brengen we het aantal beschermde gezichten en de aanwezigheid van monumenten en cultuurhistorische elementen in beeld. Daarnaast is de ecologische duurzaamheid afhankelijk van de druk die de bevolking en het bedrijfsleven leggen op de natuurlijke omgeving. Enerzijds vormt de mens alleen al door zijn aanwezigheid een belasting voor het milieu. Deze belasting kan worden weergegeven door de bevolkingsdichtheid en het ruimtebeslag dat gepaard gaat met de aanwezigheid van deze bevolking. Maar ook het menselijk gedrag is van invloed op het milieu bijvoorbeeld door autobezit en stroomverbruik. Dit meten we aan de hand van de CO₂-uitstoot per inwoner.

Ten slotte wordt de ecologische duurzaamheid beïnvloed door de aanwezigheid en het gedrag van het bedrijfsleven. Net als een individueel mens vormt een onderneming door zijn aanwezigheid alleen al een belasting voor het

milieu. Deze belasting kan worden weergegeven door de werkgelegenheidsdichtheid en het ruimtebeslag dat gepaard gaat met de aanwezigheid van bedrijven. Verder zijn bedrijven ook door hun gedrag van invloed op de ecologische duurzaamheid bijvoorbeeld door het gebruik van machines en het transport van goederen. Deze milieubelasting meten we aan de hand van de CO₂-uitstoot per baan en per kilometer weg.

'Planet' in regionaal perspectief

Terwijl Noord-Nederland een lage sociale duurzaamheid laat zien, springt dit deel van Nederland er juist in positieve zin uit als het gaat om de ecologische duurzaamheid. De regio's met de hoogste ecologische duurzaamheid zijn in de provincie Friesland te vinden. De provincie dankt deze hoge score onder meer aan het aantal beschermde stads- en dorpsgezichten (zo zijn tien van de elf Friese steden aangewezen als beschermd stadsgezicht) en de monumenten in het gebied, gecombineerd met een lage milieubelasting door bevolking en bedrijfsleven.

De ecologische duurzaamheid wordt minder naarmate men verder naar het zuiden gaat. Het zal geen verrassing zijn dat de gebieden met een hoge bevolkingsdichtheid en veel economische bedrijvigheid garant staan voor een grote druk op de ruimte en een hoge CO₂-uitstoot door bedrijven en verkeer. De ecologische duurzaamheid is dan ook het kleinst in de industriële regio's van ons land zoals in de regio Rijnmond en in Zuidoost-Brabant. De Randstad laat een wisselend beeld zien. Rondon Rotterdam en Den Haag laat de ecologische duurzaamheid te wensen over. In Utrecht daarentegen is de ecologische duurzaamheid veel groter dan gemiddeld. Hoewel de bevolking hier wel een hoge druk op het milieu legt is de milieudruk vanuit het bedrijfsleven beperkt. Dit is te danken aan de relatief lage CO₂-uitstoot van het bedrijfsleven (CO₂-uitstoot per baan). Bovendien dankt de regio Utrecht haar hoge ecologische kwaliteit aan wat het gebied qua natuur en cultuur te bieden

heeft. Het culturaanbod in de regio is groot met veel monumenten, cultuurhistorische elementen en beschermde stadsgezichten. Behalve de stad Utrecht hebben ook de kleine kerren in deze regio (zoals Abcoude en Loenen) het nodige te bieden. Bovendien wordt het stedelijk gebied omgeven door veel groen zoals op de Utrechtse Heuvelrug, in de Vechtstreek en het Groene Hart. Ten slotte vormt de regio Haarlem een positieve ecologische uitschieter binnen de Randstad dankzij de aanwezigheid van Nationaal Park de Kennemerduinen.

Figuur 5: Ecologische duurzaamheid



Bron: Rabobank

Conclusie

Sociale, economische en ecologische duurzaamheid gaan doorgaans niet gelijk op. Regio's met een hoge economische duurzaamheid hebben doorgaans een beperkte ecologische duurzaamheid en andersom. De Randstad is, met een hoge economische duurzaamheid, niet alleen het centrum van de Nederlandse economie maar beschikt ook over een hoge sociale duurzaamheid, zonder dat dit sterk ten koste gaat van de ecologische waarden. De regio Utrecht spant hierbij de kroon en laat zien dat economie, ecologie en maatschappij elkaar niet in de weg hoeven te staan en gelijktijdig kunnen bijdragen aan een duurzame samenleving. Op grond van de scores op de Triple P én het

evenwicht tussen de drie dimensies kan de regio Utrecht met recht de meest duurzame regio van Nederland worden genoemd.

Het is interessant om te zien tot welke keuzen de regionale verschillen in duurzaamheid zouden kunnen leiden. Zo zou het aantrekkelijk kunnen zijn om te wonen in Zuidwest-Friesland (nummer 1 op Planet) en te werken in Amsterdam (nummer 1 op Profit), een keuze die we in de praktijk herkennen. Op iets lagere ruimtelijke schaal vertaalt dit zich naar de bekende pendelstromen tussen de centrale (werk)steden en hun omliggende meer groene gebied. Als deze lijn wordt gevolgd kan de kracht van individuele gemeenten toenemen als ze omgeven zijn of samenwerken met andere gemeenten die over complementaire Triple P kwaliteiten beschikken.

Ten slotte: met de Triple P monitor is het mogelijk om vaak moeilijk meetbare en op meer manieren uitlegbare duurzaamheidsbegrippen zo objectief mogelijk weer te geven en te plaatsen tegen een nationale achtergrond. Daarmee ontstaat een breed gedragen vertrekpunt, dat niet alleen inzicht geeft in de actuele stand van zaken, maar ook aanknopingspunten biedt voor gesprek, verdere actie en gericht beleid, zowel van gemeenten, regio's als van andere regionale actoren. Op deze manier kan gezamenlijk worden gewerkt aan een duurzamere regioⁱ.

augustus 2010

Anouk Smeltink-Mensen (030 – 2166404)

A.H.H.M.Smeltink@rn.rabobank.nl

Frits Oevering (030 – 2164439)

F.J.Oevering@rn.rabobank.nl

www.rabobank.com/kennisbank

ⁱ Een voorbeeld van een regio waarvoor de Triple P Monitor onlangs effectief is ingezet en waar de studie met concrete vervolgstappen regiobreed een vervolg is gegeven, is de Alblasserwaard-Vijfheerenlanden. Hierin staat ook meer achtergrondinformatie over de gebruikte eigenschappen en kenmerken. Voor de volledige rapportage van deze Triple P Monitor zie: www.rabobank.com/kennisbank